

АНАЛИТИЧЕСКАЯ СПРАВКА

по итогам проведения ВПР в 4классе

**в МБОУ «Первомайская СОШ
им.И.Г.Исакова» 2021 году**

I. Правовое обеспечение

ВПР по предметам (4 класс – математика, русский язык, окружающий мир) были проведены в соответствии с Приказом Рособрнадзора от 11.02.2021 №119 "О проведении Федеральной службой по надзору в сфере образования и науки мониторинга качества подготовки обучающихся общеобразовательных организаций в форме всероссийских проверочных работ в 2021 году" (с письмом от 12.02.2021 №14-15), а также с планом-графиком проведения мероприятий, по школе.

Всероссийские проверочные работы (далее ВПР) предназначены для итоговой оценки учебной подготовки учащихся 4х классов, изучавших школьный курс по предметам на базовом уровне.

Цель анализа – получение данных, позволяющих представить уровень образовательных достижений по ряду предметов, выявить недостатки, построить траекторию их исправления и подготовить методические рекомендации для учителей, администрации ОУ, а также для учеников и их родителей

Дата проведения ВПР по русскому – 16,18 марта 2021г.**Качественная оценка результатов выполнения проверочной работы по русскому языку**

1. Показатели участия

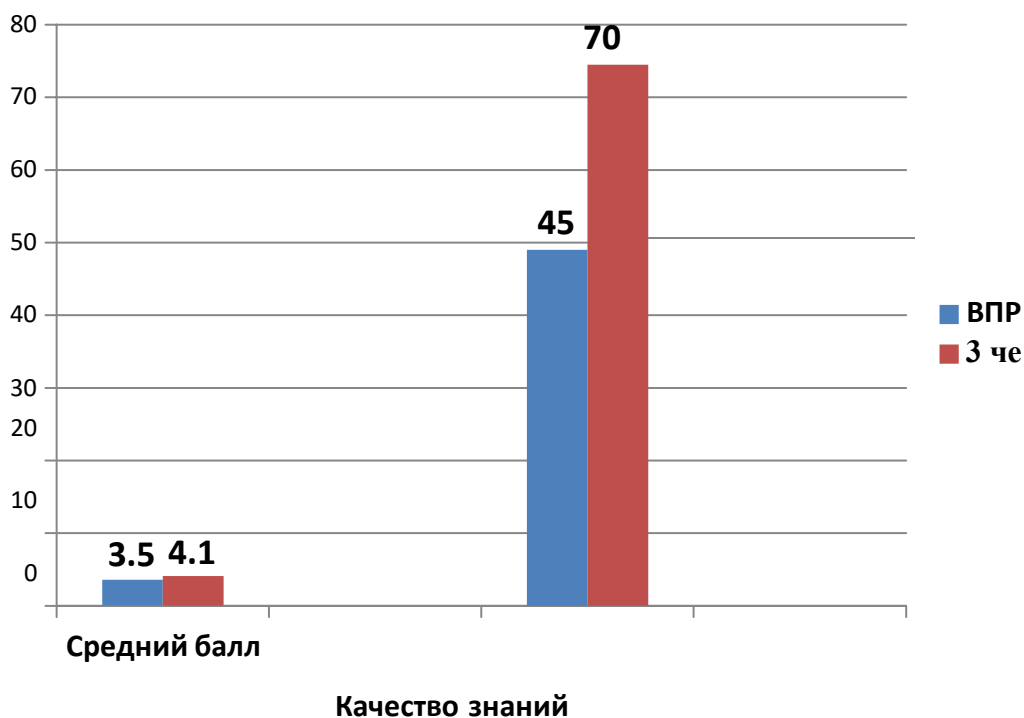
Всего учащихся в классе	Участвовали в ВПР	Не участвовали	
		По уважительной причине	По неуважительной причине
20 чел.	20 чел., 100 %	-	-

2. Результаты

Количество писавших	Получили «5» (33-38 баллов)	Получили «4» (4-32 баллов)	Получили «3» (14-23 баллов)	Получили «2» (0 -13 баллов)	Средний балл	Качество знаний
20чел.	3 чел., 15 %	6 чел., 30 %	9 чел., 45%	2 чел., 10 %	3,5	45%

3. Сравнительный анализ показателей

Подтвердили отметку 3 четверти	Получили отметку выше	Получили отметку ниже
9 чел., 45 %	0	11 чел., 55 %



Вывод: из представленных данных видно, что результаты ВПР показали результативность обученности ниже текущей. Наблюдается положительная динамика успеваемости, качество знаний повысилось. Однако у некоторых обучающихся наблюдаются низкие навыки самостоятельной и самообразовательной работы, а также низкая учебная мотивация.

Проблемно-ориентированный анализ итогов ВПР

1. Работа состояла из 15 заданий.

Проверочная работа состояла из 2 частей, которые выполнялись в разные дни и различались по содержанию и количеству заданий.

Часть 1 содержала 3 задания: диктант (задание 1) и 2 задания по написанному тексту.

Часть 2 содержала 15 заданий, в том числе 9 заданий к приведенному в варианте проверочной работы тексту для чтения.

Задание	Основные умения и способы действий	Справились с заданием	Не справились с заданием
Часть 1			
1К1	Умение писать текст под диктовку, соблюдая в практике письма изученные орфографические нормы	17 чел., 85%	3 чел., 15%
1К2	Умение писать текст под диктовку, соблюдая в практике письма изученные пунктуационные нормы	19 чел., 95%	1 чел., 5%
2	Умение распознавать однородные члены предложения	18 чел., 90%	2 чел., 10%
3	1) Умение распознавать главные члены предложения	14 чел., 70%	6 чел., 30%
	2) Умение распознавать части речи	14 чел., 70%	6 чел., 30%
Часть 2			
4	Умение распознавать правильную орфоэпическую норму	20 чел., 100%	0
5	Умение классифицировать согласные звуки	19 чел., 95%	1 чел., 5%
6	Умение распознавать основную мысль текста при его письменном предъявлении; адекватно формулировать основную мысль в письменной форме, соблюдая нормы построения предложения и словоупотребления	17 чел., 85%	3 чел., 15%
7	Умение составлять план прочитанного текста (адекватно воспроизводить прочитанный текст с заданной степенью свернутости) в письменной форме, соблюдая нормы построения предложения и словоупотребления	14 чел., 70%	6 чел., 30%
8	Умение строить речевое высказывание заданной структуры (вопросительное предложение) в письменной форме по содержанию прочитанного текста	16 чел., 80%	4 чел., 20%
9	Умение распознавать значение слова; адекватно формулировать значение слова в письменной форме, соблюдая нормы построения предложения и словоупотребления	17 чел., 85%	чел., 15%
10	Умение подбирать к слову близкие по значению слова	12 чел., 60%	8 чел., 40%
11	Умение классифицировать слова по составу	15 чел., 75%	5 чел., 25%
12	1) Умение распознавать имена существительные в предложении	17 чел., 85%	3 чел., 15%
	2) Умение распознавать грамматические признаки имени существительного	15 чел., 75%	5 чел., 25%

13	1) Умение распознавать имена прилагательные в предложении	13 чел., 65%	7 чел., 35%
	2) Умение распознавать грамматические признаки имени прилагательного	7 чел., 35%	13 чел., 65%
14	Умение распознавать глаголы в предложении	12 чел., 60%	8 чел., 40%
15	1) Умение на основе данной информации и собственного жизненного опыта обучающихся определять конкретную жизненную ситуацию для адекватной интерпретации данной информации.	15 чел., 75%	5 чел., 25%
	2) Умение соблюдать при письме изученные орфографические и пунктуационные нормы	11 чел., 55%	9 чел., 45%

2. На хорошем уровне у учащихся сформированы умения:

- Умение писать текст под диктовку, соблюдая в практике письма изученные пунктуационные нормы;
- Умение распознавать главные члены предложения
- Умение распознавать части речи
- Умение распознавать правильную орфоэпическую норму
- Умение составлять план прочитанного текста (адекватно воспроизводить прочитанный текст с заданной степенью свернутости) в письменной форме, соблюдая нормы построения предложения и словоупотребления
- Умение строить речевое высказывание заданной структуры (вопросительное предложение) в письменной форме по содержанию прочитанного текста
- Умение распознавать значение слова;
- адекватно формулировать значение слова в письменной форме, соблюдая нормы построения предложения и словоупотребления
- Умение подбирать к слову близкие по значению слова

3. Допущены типичные ошибки:

- Умение соблюдать при письме изученные орфографические и пунктуационные нормы
- Умение распознавать однородные члены предложения
- Умение на основе данной информации и собственного жизненного опыта обучающихся определять конкретную жизненную ситуацию для адекватной интерпретации данной информации.
- Умение распознавать основную мысль текста при его письменном предъявлении; адекватно формулировать основную мысль в письменной форме, соблюдая нормы построения предложения и словоупотребления.

Дата проведения ВПР по математике - 06 апреля 2021 года

Качественная оценка результатов выполнения проверочной работы по математике

1. Показатели участия

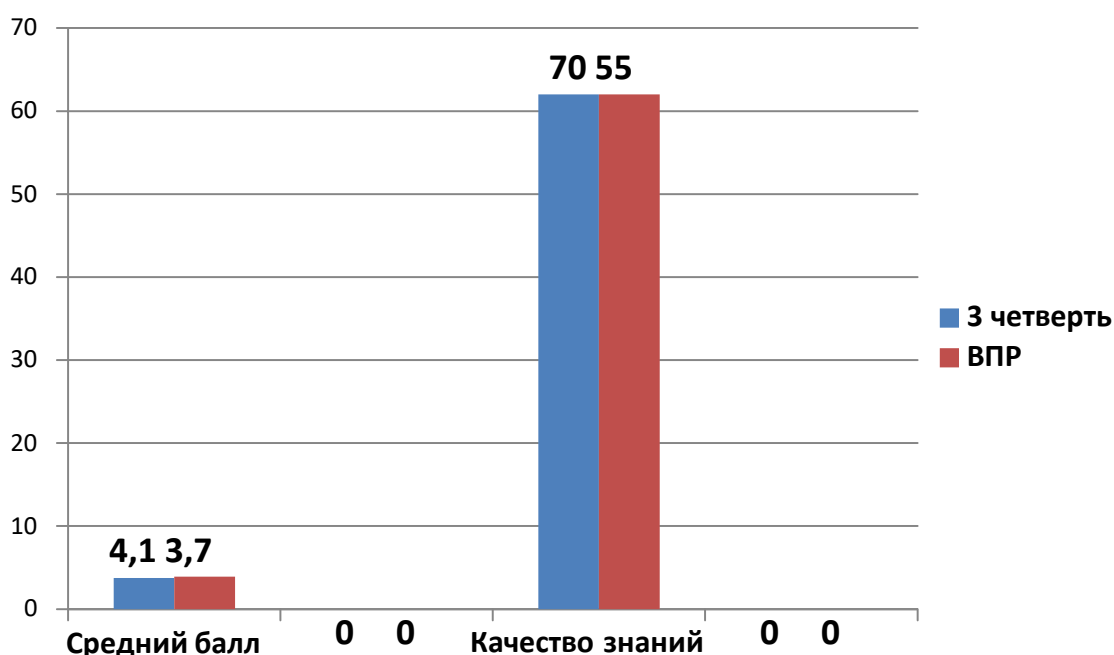
Всего учащихся в классе	Участвовали в ВПР	Не участвовали	
		По уважительной причине	По неуважительной причине
20 чел.	20 чел., 100%		

2. Результаты

Количество писавших	Получили «5» (15 - 20 баллов)	Получили «4» (10 - 14 баллов)	Получили «3» (6 - 9 баллов)	Получили «2» (0 - 5 баллов)	Средний балл	Качество знаний
20 чел.	5 чел., 25 %	6 чел., 30 %	7 чел., 35 %	2 чел., 10%	3,7	55%

3. Сравнительный анализ показателей

Подтвердили отметку 3 четверти	Получили отметку выше	Получили отметку ниже
10 чел., 50 %	-	10чел., 50%



Вывод: из представленных данных видно, что результаты ВПР показали результативность обученности ниже уровня текущей. Причина в том, что у учащихся наблюдается низкая учебная мотивация и пониженный уровень усвоения базовых знаний и умений, понизились навыки самостоятельной и самообразовательной работы, как на уроках, так и дома. Родители обучающихся не осуществляют необходимый контроль за выполнением домашних заданий, повторению изученного материала, усвоению правил.

Проблемно-ориентированный анализ итогов ВПР

1. Работа состояла из 12 заданий.

Задание	Основные умения и способы действий	Справились с заданием	Не справились с заданием
1.	Умение выполнять арифметические действия с числами и числовыми выражениями	20 чел. 100 %	-
2	Умение выполнять арифметические действия с числами и числовыми выражениями	17 чел., 85 %	3чел., 15 %
3	Использование начальных математических	16 чел., 80 %	4 чел., 20 %

	знаний для описания и объяснения окружающих предметов, процессов, явлений, для оценки количественных и пространственных отношений предметов, процессов, явлений		
4	Использование начальных математических знаний для описания и объяснения окружающих предметов, процессов, явлений, для оценки количественных и пространственных отношений предметов, процессов, явлений	12 чел., 60 %	8чел., 40 %
5	1. Умение исследовать, распознавать геометрические фигуры	17 чел., 85 %	3 чел.,15 %
	2. Умение изображать геометрические фигуры	11 чел., 55 %	9 чел., 45 %
6	1. Умение работать с таблицами, схемами, графиками ,диаграммами	20 чел., 100 %	0 чел., 0%
	2. Умение работать с таблицами, схемами, графиками, диаграммами, анализировать и интерпретировать данные	11чел.,55%	9 чел.,45 %
7	Умение выполнять арифметические действия с числами и числовыми выражениями	10 чел.,50%	10 чел.,50%
8	Умение решать текстовые задачи	10 чел.,50%	10 чел.,50%
9	Овладение основами логического и алгоритмического мышления	17 чел., 85 %	3 чел., 15 %
		13 чел., 65 %	7 чел., 35 %
10	Овладение основами пространственного воображения	6 чел., 30 %	14 чел., 70%
11	Овладение основами логического и алгоритмического мышления	9чел.,45%	11 чел.,55 %
12		2чел.,10%	18чел.,90%

2. На высоком уровне у учащихся сформированы умения:

- выполнять арифметические действия с числами и числовыми выражениями;
- исследовать и распознавать геометрические фигуры
- работать с таблицами, схемами, графиками, диаграммами
- использовать начальные математические знания для описания и объяснения окружающих предметов, процессов, явлений

3. Допущены типичные ошибки:

- умение выполнять построение геометрических фигур с заданными изменениями;
- умение решать текстовые задачи;
- овладение основами пространственного воображения, логического и алгоритмического мышления

Вывод: причиной данных недостатков являются следующие факторы:

- низкий уровень сформированности навыков геометрического конструирования, умения анализировать чертеж, видеть и использовать для выполнения задания все особенности фигуры;

-недостаточное развитие навыков проведения логических рассуждений;

-низкий уровень сформированности навыков самоконтроля, включая навыки внимательного прочтения текста задания, сопоставления выполняемых действий с условием задания, предварительной оценки правильности полученного ответа и его проверки

Поэтому в дальнейшей работе необходимо:

- всесторонне развивать навыки самоконтроля и повышения внимательности у обучающихся ;

-регулярно включать в учебную работу задания на развитие логического мышления, проводить разбор таких заданий, предлагать ученикам участвовать в проведении рассуждений:

-систематически давать обучающимся в начальной школе задания, связанные с геометрическим конструированием

- результаты ВПР использовать для формирования индивидуальных образовательных маршрутов при организации обучения в 5 классе

Дата проведения ВПР по окружающему миру - 08 апреля 2021 года

Качественная оценка результатов выполнения проверочной работы по окружающему миру

1. Показатели участия

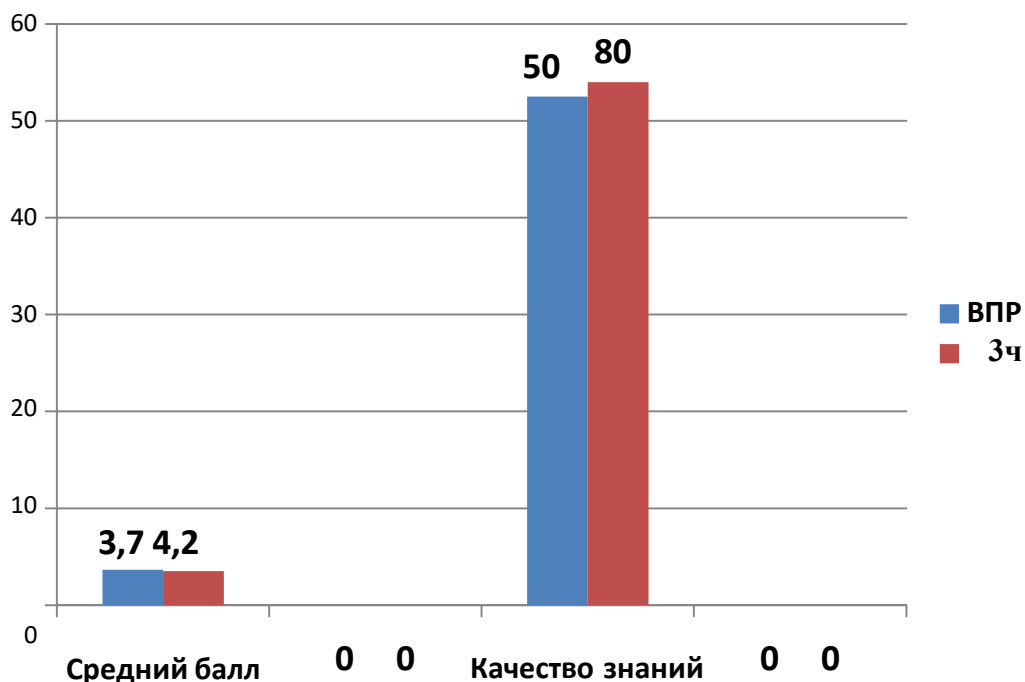
Всего учащихся	Участвовали в ВПР	Не участвовали	
		По уважительной причине	По неуважительной причине
20 чел.	20 чел., 100 %	-	-

2. Результаты

Количество писавших	Получили «5»	Получили «4»	Получили «3»	Получили «2»	Средний балл	Качество знаний
20 чел.	4 чел., 20 %	6 чел., 30 %	8 чел., 40 %	2 чел., 10 %	3,8	50

3. Сравнительный анализ показателей

Подтвердили отметку 3 четверти	Получили отметку выше	Получили отметку ниже
9 чел., 45 %		11 чел., 55 %



Вывод: из представленных данных видно, что результаты ВПР показали результативность обученности на примерно одном уровне с текущей и качество знаний ниже на 30%, что указывает на сформированные на высоком уровне у учащихся базовые умения по предмету.

Проблемно-ориентированный анализ итогов ВПР

1. Работа состояла из двух частей, которые различались по содержанию и количеству заданий.

Часть 1 содержала 6 заданий: 2 задания, предполагающие выделение определенных элементов на приведенных изображениях; 3 задания с кратким ответом (в виде набора цифр, слова или сочетания слов) и 1 задание с развернутым ответом.

Часть 2 содержала 4 задания с развернутым ответом.

Задание	Основные умения и способы действий	Справились с заданием	Не справились с заданием
1	Овладение начальными сведениями о сущности и особенностях объектов, процессов и явлений действительности (природных, социальных, культурных, технических и др.); использование различных способов анализа, передачи информации в соответствии с познавательными задачами; в том числе умение анализировать изображения	19 чел., 95%	1 чел., 5 %
2	Использование различных способов анализа, организации, передачи и интерпретации информации в соответствии с познавательными задачами; освоение доступных способов изучения природы	15 чел., 75 %	5 чел., 25 %
3	1) Овладение начальными сведениями о сущности и особенностях объектов, процессов и явлений действительности (природных, социальных, культурных, технических и др.);	17 чел., 85 %	3 чел., 15 %
	2) Овладение логическими действиями анализа, синтеза, обобщения, классификации по родовидовым признакам	18 чел., 90 %	2 чел., 10 %
	3) Овладение логическими действиями анализа, синтеза, обобщения, классификации	8 чел., 40 %	12 чел., 60 %

	по родовидовым признакам		
4	Освоение элементарных норм здоровьесберегающего поведения в природной и социальной среде	13 чел., 65 %	7 чел., 35 %
5	Овладение начальными сведениями о сущности и особенностях объектов, процессов и явлений действительности; умение анализировать изображения	18 чел., 90 %	2 чел., 10 %
6	1) Освоение доступных способов изучения природы (наблюдение, измерение, опыт);	15 чел., 75 %	5 чел., 25 %
	2) Овладение логическими действиями сравнения, анализа, синтеза, установления аналогий и причинно-следственных связей, построения рассуждений;	12 чел., 60 %	8 чел., 40 %
	3) Осознанно строить речевое высказывание в соответствии с задачами коммуникации	4 чел., 20 %	16 чел., 80 %
7	1) Освоение элементарных правил нравственного поведения в мире природы и людей; использование знаково-символических средств представления информации для создания моделей изучаемых объектов и процессов;	18 чел., 90 %	2 чел., 10 %
	2) Осознанно строить речевое высказывание в соответствии с задачами коммуникации	11 чел., 55 %	9 чел., 45 %
8	Овладение начальными сведениями о сущности и особенностях объектов, процессов и явлений действительности (социальных); осознанно строить речевое высказывание в соответствии с задачами коммуникации	7 чел., 35 %	13 чел., 65 %
9	Сформированность уважительного отношения к России, своей семье, культуре нашей страны, её современной жизни; готовность излагать свое мнение и аргументировать свою точку зрения; осознанно строить речевое высказывание в соответствии с задачами коммуникации	16 чел., 80 %	4 чел., 20 %
10 (1-2)	Сформированность уважительного отношения к родному краю; осознанно строить речевое высказывание в соответствии с задачами коммуникации	12 чел., 60 %	8 чел., 40 %
10(3)	Сформированность уважительного отношения к родному краю; осознанно строить речевое высказывание в соответствии с задачами коммуникации	3 чел., 15 %	17 чел., 85 %

2. На достаточном уровне у учащихся сформированы умения:

- узнавать изученные объекты и явления живой и неживой природы;
- анализировать изображение;
- понимать информацию, представленную в виде таблицы;
- использование различных способов анализа, передачи информации в соответствии с познавательными задачами;

- использовать модели для решения учебных задач (строение человека);
- проводить несложные наблюдения в окружающей среде и ставить опыты;
- овладение начальными сведениями о сущности и особенностях объектов, процессов и явлений действительности (социальных);
- сформированность уважительного отношения к России, своей семье, культуре нашей страны, её современной жизни, владение знаниями о своем родном крае.

3. Допущены типичные ошибки:

- овладение логическими действиями сравнения, анализа, синтеза, установления аналогий и причинно-следственных связей, построения рассуждений;
- излагать свое мнение и его аргументировать в соответствии с поставленными задачами коммуникации;
- использование знаково- символических средств представления информации для создания моделей изучаемых объектов и процессов;

Вывод: причиной данных недостатков являются следующие факторы:

- недостаточное освоение начальных сведений о сущности и особенностях объектов, процессов и явлений действительности;
- слабая подготовка умений использовать различные способы анализа, передачи информации;
- недостаточный уровень владения знаниями о родном крае и его достопримечательностях, особенностях природы, известных людях .
- необходимо на уроках уделять внимание заданиям, требующим логических рассуждений; проводить практические и лабораторные работы (несложные исследования, эксперименты); научить учеников умению работать (анализировать, классифицировать по признакам, обобщать) по готовой модели; создавать и преобразовывать модели и схемы для решения задач;
- усилить работу по формированию знаний обучающихся о достопримечательностях родного края (возможно, в форме экскурсий, виртуальных экскурсий, выходов в музей и пр.).
- Продолжить работу по повышению качества знаний по окружающему миру и повышению мотивации учащихся к изучению предмета.

Вывод и рекомендации:

Вывод: обучающиеся 4-х классов в целом справились с предложенными работами и показали достаточный уровень достижения предметных и метапредметных результатов, однако результаты отдельных заданий требуют дополнительной работы по устранению недочётов. Пересмотреть подход к выведению четвертных оценок

Рекомендации:

учащимся и их родителям:

- добросовестнее относиться к выполнению домашних заданий, работе на уроке;
- больше читать справочной и дополнительной литературы по предмету;
- не стесняться выражать свое мнение, отстаивать свою позицию, подбирать аргументы для доказательства своей правоты;
- не стесняться и не бояться обращаться к учителю с вопросами или просьбами объяснить непонятый материал;

- родителям оказывать посильную помощь в выполнении заданий, всячески мотивировать ребенка на получение знаний.

учителям:

- по результатам анализа спланировать коррекционную работу по устранению выявленных пробелов;
- организовать сопутствующее повторение на уроках по темам, проблемным для класса в целом;
- организовать индивидуальные тренировочные упражнения для учащихся по разделам учебного курса, вызвавшим наибольшее затруднение;
- на уроках организовать на достаточном уровне работу с текстовой информацией, что должно обеспечить формирование коммуникативной компетентности школьника: «погружаясь в текст», грамотно его интерпретировать, выделять разные виды информации и использовать её в своей работе;
- совершенствовать навыки работы обучающихся со справочной литературой.

руководителю ШМО:

- в рамках заседаний провести обмен опытом по подготовке к отдельным заданиям ВПР, изучить опыт работы учителей, чьи ученики показали лучшие результаты, разработать рекомендации по подготовке к выполнению отдельных заданий ВПР с опорой на передовой опыт;

- администрации:

- взять на постоянный контроль состояние работы по реализации учебных программ и практической части к

